

บทที่ 3

การติดตามตรวจสอบคุณภาพสิ่งแวดล้อม

การติดตามตรวจสอบคุณภาพสิ่งแวดล้อม

3.1 การติดตามตรวจสอบคุณภาพสิ่งแวดล้อม

โครงการระบบท่อขนส่งน้ำมันเชื้อเพลิงระหว่างคลังปิโตรเลียมสุราษฎร์ธานี แห่งที่ 1 และแห่งที่ 2 (โครงการ) ของ บริษัท ปตท. น้ำมันและการค้าปลีก จำกัด (มหาชน) ระยะดำเนินการ ตามข้อกำหนดในรายงานการวิเคราะห์ผลกระทบสิ่งแวดล้อม (EIA) ซึ่งได้รับความเห็นชอบจากสำนักงานนโยบายและแผนทรัพยากรธรรมชาติและสิ่งแวดล้อม โดยบริษัท เอสจีเอส (ประเทศไทย) จำกัด เป็นผู้ดำเนินการติดตามตรวจสอบคุณภาพสิ่งแวดล้อมดังกล่าว มีแผนดำเนินงาน ระหว่างเดือนกรกฎาคม-ธันวาคม พ.ศ. 2567 แสดงดังตารางที่ 3.1-1 รายละเอียดดังต่อไปนี้

1. การติดตามตรวจสอบด้านสังคม และการมีส่วนร่วมของประชาชน
2. การติดตามตรวจสอบด้านอาชีวอนามัยและความปลอดภัย

ตารางที่ 3.1-1 แผนการติดตามตรวจสอบผลกระทบสิ่งแวดล้อมโครงการระบบท่อขนส่งน้ำมันเชื้อเพลิงระหว่างคลังปิโตรเลียมสุราษฎร์ธานี แห่งที่ 1 และแห่งที่ 2

คุณภาพสิ่งแวดล้อม	สถานที่ติดตามตรวจสอบ	ดัชนี	ระยะดำเนินการ
1. ด้านสังคมและการมีส่วนร่วมของประชาชน	หน่วยงานราชการ สถาบัน และองค์กร กลุ่มผู้นำชุมชน กลุ่มครัวเรือน ร้านค้า และสถานประกอบการ ในระยะรัศมี 500 เมตร จากกึ่งกลางแนววางท่อขนส่งน้ำมันฯ ของโครงการทั้งสองข้าง	ข้อคิดเห็นและข้อเสนอแนะจากหน่วยงาน สถานประกอบการ และชุมชนใกล้เคียง	ตลอดระยะดำเนินการ
2. ด้านอาชีวอนามัยและความปลอดภัย	- พื้นที่ระบบท่อขนส่งน้ำมันโครงการ	สถิติอุบัติเหตุการรั่วไหลของน้ำมัน และเหตุฉุกเฉินที่เกิดขึ้น	เดือนละ 1 ครั้ง
		สถิติการเจ็บป่วย และการบาดเจ็บ ระหว่างการปฏิบัติงาน	(ตลอดระยะดำเนินการ)
		สุขภาพของพนักงาน	ปีละ 1 ครั้ง (ตลอดระยะดำเนินการ)

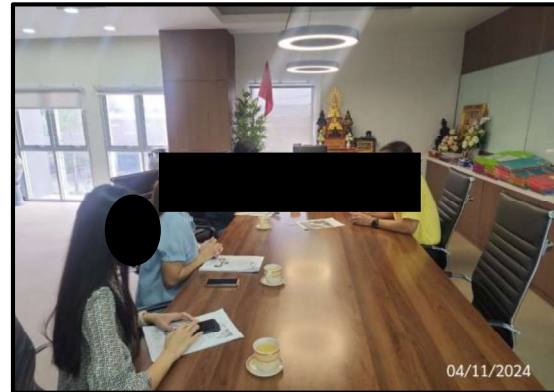
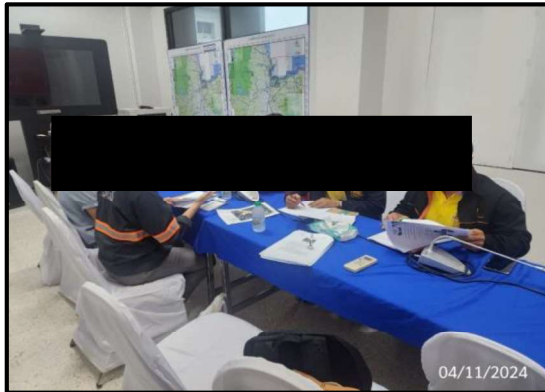
3.2 ผลการดำเนินงานติดตามตรวจสอบคุณภาพสิ่งแวดล้อม

แผนการติดตามตรวจสอบคุณภาพสิ่งแวดล้อมของโครงการระบบท่อขนส่งน้ำมันเชื้อเพลิงระหว่างคลังปิโตรเลียมสุราษฎร์ธานี แห่งที่ 1 และแห่งที่ 2 ของบริษัท ปตท. น้ำมันและการค้าปลีก จำกัด (มหาชน) มีรายละเอียดดังนี้

3.2.1 การติดตามตรวจสอบด้านสังคมและการมีส่วนร่วมของประชาชน

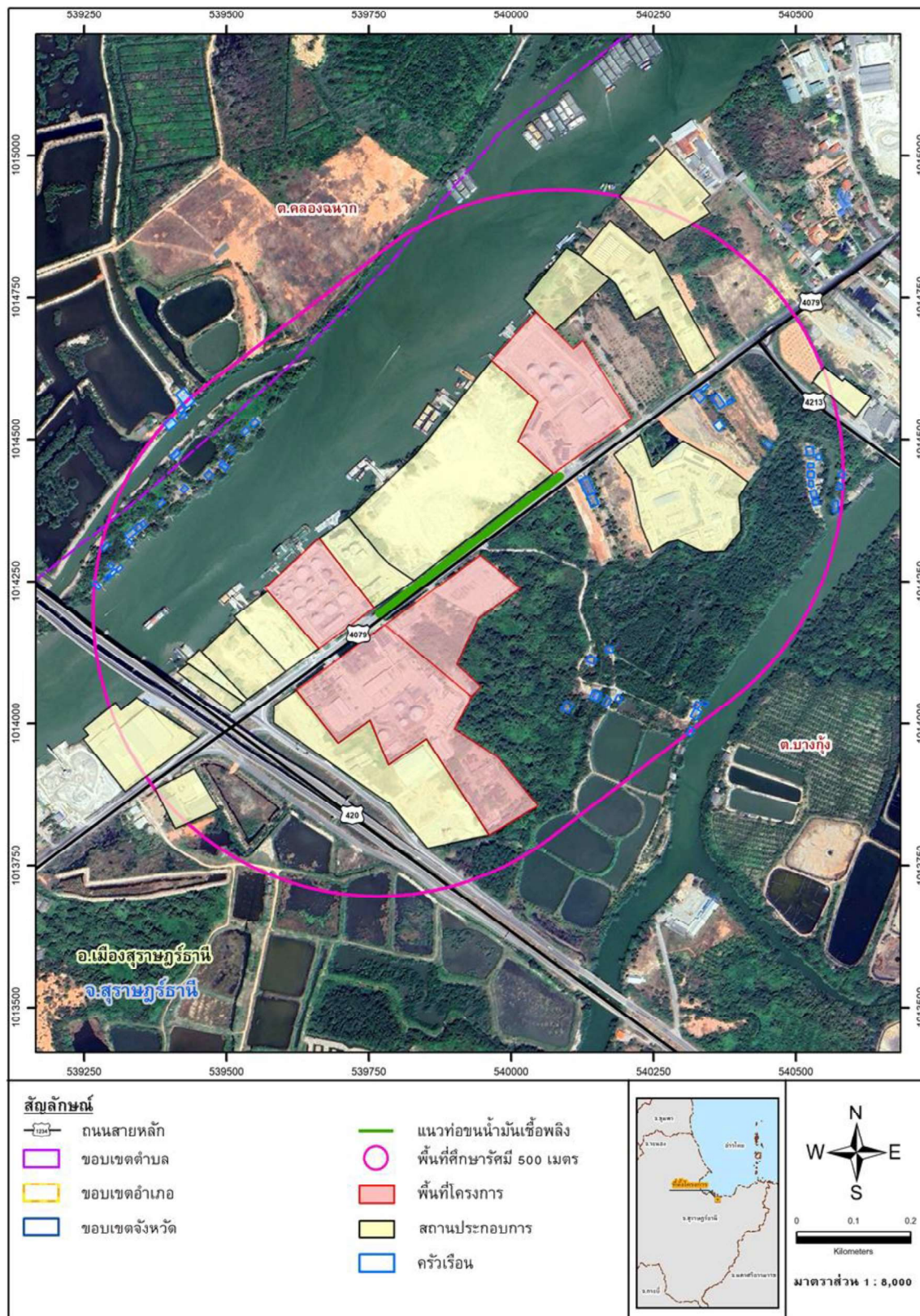
การสำรวจสภาพสังคม-เศรษฐกิจ และความคิดเห็นต่อการดำเนินโครงการระบบท่อขนส่งน้ำมันเชื้อเพลิงระหว่างคลังปิโตรเลียมสุราษฎร์ธานี แห่งที่ 1 และแห่งที่ 2 ระยะดำเนินการ ของบริษัท ปตท. น้ำมันและการค้าปลีก จำกัด (มหาชน) มาตรการกำหนดให้มีการสำรวจสภาพเศรษฐกิจ สังคมและความคิดเห็นของหน่วยงานราชการ ผู้นำชุมชน ครุฑเรือน/ร้านค้า และสถานประกอบการ ในพื้นที่ศึกษาระยะ 500 เมตร จากกึ่งกลางแนวท่อส่งน้ำมันฯ ของโครงการ ทั้งสองข้าง และเพื่อให้ทราบถึงความคิดเห็นที่มีต่อโครงการ ทั้งในเรื่องของผลกระทบที่อาจจะเกิดขึ้นจากโครงการ รวมถึงข้อเสนอแนะต่างๆ ปีละ 1 ครั้ง เพื่อรับฟังข้อคิดเห็น/ข้อเสนอแนะ/ข้อกังวลใจของประชาชน ผู้นำท้องถิ่น รวมถึงตัวแทนหน่วยงานราชการที่เกี่ยวข้อง ในช่วงดำเนินการที่ผ่านมาของโครงการ โดยในปี พ.ศ. 2567 ได้ดำเนินการสำรวจความคิดเห็นของชุมชนบริเวณโดยรอบพื้นที่โครงการฯ ระหว่างวันที่ 3-4 พฤศจิกายน พ.ศ. 2567 เพื่อรับทราบความคิดเห็น ข้อเสนอแนะ และปัญหาที่อาจจะเกิดจากการดำเนินงานของโครงการฯ ในรอบปีที่ผ่านมา เพื่อให้โครงการฯ ได้รับทราบข้อมูลและนำไปพิจารณาปรับปรุงการดำเนินงานของโครงการฯ ให้สอดคล้องกับความคิดเห็นและข้อเสนอแนะของประชาชนรอบพื้นที่โครงการฯ รายละเอียดแสดงดังภาพถ่ายที่ 3.2.1-1 รูปที่ 3.2.1-1 และ เอกสารแนบที่ 15

โดยจากผลการศึกษาสภาพเศรษฐกิจและสังคม และความคิดเห็นของตัวแทน ระหว่างวันที่ 3-4 พฤศจิกายน พ.ศ. 2567 จำนวน 4 กลุ่ม ได้แก่ 1) กลุ่มหน่วยงานราชการ 2) กลุ่มผู้นำชุมชน 3) กลุ่มสถานประกอบการ และ 4) กลุ่มครุฑเรือนโดยรอบพื้นที่โครงการฯ ซึ่งมีรายละเอียดดังต่อไปนี้



ภาพถ่ายที่ 3.2.1-1 การติดตามตรวจสอบด้านสังคมและการมีส่วนร่วมของประชาชน

โครงการระบบท่อขนส่งน้ำมันเชื้อเพลิงระหว่างคลังปิโตรเลียมสุราษฎร์ธานี แห่งที่ 1 และแห่งที่ 2
เมื่อวันที่ 3-4 พฤศจิกายน พ.ศ. 2567



รูปที่ 3.2.1-1 ขอบเขตพื้นที่ศึกษาสภาพเศรษฐกิจ-สังคม รศมี 500 เมตร จากกึ่งกลางแนวท่อส่งน้ำมัน
โครงการระบบท่อขนส่งน้ำมันเชื้อเพลิงระหว่างคลังปิโตรเลียมสุราษฎร์ธานี แห่งที่ 1 และแห่งที่ 2

3.2.1.1 วิธีการศึกษา

การติดตามตรวจสอบด้านเศรษฐกิจ-สังคม และการมีส่วนร่วมของประชาชนกลุ่มหน่วยงานราชการและผู้นำชุมชนแบบเป็นทางการและไม่เป็นทางการ ใช้การสัมภาษณ์เชิงลึกร่วมกับแบบสอบถามปลายเปิด สำหรับการสอบถามกลุ่มครัวเรือนและสถานประกอบการใช้แบบสอบถามปลายเปิด เพื่อให้สามารถแสดงความคิดเห็นและข้อเสนอแนะที่มีต่อโครงการได้อย่างเต็มที่ โดยมีหัวข้อในการสอบถามดังต่อไปนี้

- ข้อมูลทั่วไปของผู้ให้สัมภาษณ์
- การมีส่วนร่วมในการติดตามตรวจสอบผลกระทบสิ่งแวดล้อมของโครงการฯ
- ผลกระทบที่ได้รับจากโครงการฯ
- ข้อคิดเห็น/ข้อเสนอแนะต่อการประชาสัมพันธ์และการให้ข้อมูลข่าวสารโครงการ

(1) การกำหนดจำนวนตัวอย่างและการสุ่มตัวอย่าง

การกำหนดตัวอย่างและการสุ่มตัวอย่าง คือ การเลือกกลุ่มตัวแทนประชากรจากจำนวนประชากรทั้งหมดในพื้นที่ศึกษา เพื่อนำข้อมูลมาวิเคราะห์ ซึ่งข้อมูลเหล่านี้จะสะท้อนภาพความคิดเห็นของประชากร โดยคำนึงถึงการครอบคลุมของพื้นที่ศึกษาทั้งหมด การศึกษาครั้งนี้จึงกำหนดกลุ่มตัวอย่าง ประกอบด้วยหน่วยงานต่างๆ ที่เกี่ยวข้อง ผู้นำชุมชน ครัวเรือน/ร้านค้า และสถานประกอบการ

1) กลุ่มหน่วยงานราชการ

การสุ่มตัวอย่างของกลุ่มหน่วยงานราชการใช้วิธีการสุ่มตัวอย่างแบบเฉพาะเจาะจง (Purposive Sampling) โดยพิจารณาจากหน่วยงานที่เกี่ยวข้องและมีหน้าที่ดูแลรับผิดชอบในพื้นที่ศึกษารวม 500 เมตร จากกึ่งกลางแนวท่อส่งน้ำมันของโครงการ จำนวน 9 ตัวอย่าง

กลุ่มหน่วยงานด้านการบริหารและการปกครอง จำนวน 3 หน่วยงาน ได้แก่

- เทศบาลนครสุราษฎร์ธานี
- ที่ว่าการอำเภอเมืองสุราษฎร์ธานี (ที่ทำการปกครองอำเภอเมืองสุราษฎร์ธานี)
- องค์การบริหารส่วนตำบลคลองฉนาก

กลุ่มหน่วยงานด้านสาธารณสุข จำนวน 1 หน่วยงาน ได้แก่

- โรงพยาบาลจังหวัดสุราษฎร์ธานี

กลุ่มหน่วยงานด้านสิ่งแวดล้อมและพลังงาน จำนวน 2 หน่วยงาน ได้แก่

- สำนักงานพลังงานจังหวัดสุราษฎร์ธานี
- สำนักงานทรัพยากรธรรมชาติและสิ่งแวดล้อมจังหวัดสุราษฎร์ธานี

กลุ่มหน่วยงานด้านบริการประชาชน จำนวน 3 หน่วยงาน ได้แก่

- สถานีตำรวจภูธรเมืองสุราษฎร์ธานี
- สำนักงานและบรรเทาสาธารณภัยจังหวัดสุราษฎร์ธานี
- สำนักงานเจ้าท่าภูมิภาคสาขาสุราษฎร์ธานี

2) กลุ่มผู้นำชุมชน

การสำรวจความคิดเห็นผู้นำชุมชนใช้การเลือกตัวอย่างแบบเจาะจง (Purposive Sampling) เช่นเดียวกับหน่วยงานที่เกี่ยวข้อง ซึ่งกำหนดเป็นผู้นำชุมชนที่มีบทบาทหน้าที่ทางสังคมที่ได้รับการยอมรับจากชุมชน และสามารถให้ข้อมูลที่สะท้อนความคิดเห็นในภาพรวมของชุมชนได้การสุ่มตัวอย่างของกลุ่มผู้นำชุมชนในตำบลบางกุ้ง (เทศบาลนครสุราษฎร์ธานี) และตำบลคลองฉนาก อย่างน้อย 3 ราย ต่อหมู่บ้านหรือชุมชน จำนวน 9 ตัวอย่าง

3) กลุ่มสถานประกอบการ

ทำการสัมภาษณ์ผู้แทนจากสถานประกอบการทั้งหมดที่อยู่ในรัศมี 500 เมตร จากกึ่งกลางแนวท่อส่งน้ำมันของโครงการ จำนวน 14 ตัวอย่าง

4) กลุ่มครัวเรือน

การสำรวจความคิดเห็นประชาชนได้ทำการเก็บตัวอย่างชุมชนที่อยู่ในพื้นที่ศึกษาระยะ 500 เมตร จากกึ่งกลางแนวท่อส่งน้ำมันฯ ของโครงการทั้งสองข้าง โดยให้ทำการสำรวจทั้งหมด (ร้อยละ 100) ทั้งนี้จากการตรวจสอบบ้านเรือนและสิ่งปลูกสร้างจากการนับจำนวนภาพถ่ายดาวเทียมจากโปรแกรมแผนที่ออนไลน์ Google Earth ในพื้นที่ศึกษาจำนวน 41 ตัวอย่าง

จากการติดตามตรวจสอบด้านเศรษฐกิจ-สังคม และการมีส่วนร่วมของประชาชน ระหว่างวันที่ 3-4 พฤศจิกายน พ.ศ. 2567 จำนวน 73 ตัวอย่าง ครอบคลุม 4 กลุ่มเป้าหมาย ได้แก่ หน่วยงานราชการที่เกี่ยวข้อง จำนวน 9 ตัวอย่าง ผู้นำชุมชน จำนวน 9 ตัวอย่าง ผู้ประกอบการ จำนวน 14 ตัวอย่าง และครัวเรือน จำนวน 41 ตัวอย่าง รายละเอียดแสดงดังตารางที่ 3.2.1.1-1

ตารางที่ 3.2.1.1-1 สรุปจำนวนตัวอย่างตามกลุ่มเป้าหมายที่ทำการสำรวจสภาพเศรษฐกิจ-สังคม

กลุ่มเป้าหมาย	จำนวนตัวอย่างที่เกี่ยวข้อง (ราย)	จำนวนตัวอย่างที่เก็บจริง (ราย)
หน่วยงานราชการ		
- กลุ่มหน่วยงานด้านการบริหารและการปกครอง	3	2*
- กลุ่มหน่วยงานด้านสาธารณสุข	1	0*
- กลุ่มหน่วยงานด้านสิ่งแวดล้อมและพลังงาน	2	2
- กลุ่มหน่วยงานด้านบริการประชาชน	3	1
รวม	9	5
ผู้นำชุมชน	9	9
สถานประกอบการ	14	4**
ผู้แทนครัวเรือน	41	32***
รวมทั้งหมด	73	51

หมายเหตุ : * หน่วยงานราชการที่เกี่ยวข้องทั้งหมด จำนวน 9 ตัวอย่าง ดำเนินการเก็บมาได้ 5 ตัวอย่าง เนื่องจากที่ว่าการอำเภอเมืองสุราษฎร์ธานี (ที่ทำการปกครองจังหวัดสุราษฎร์ธานี), สถานีตำรวจภูธรเมืองสุราษฎร์ธานี, โรงพยาบาลสุราษฎร์ธานี และสำนักงานเจ้าท่าภูมิภาคสาขาสุราษฎร์ธานี ไม่ประสงค์แสดงความคิดเห็น

** จำนวนผู้ประกอบการในพื้นที่ศึกษา จำนวน 10 ตัวอย่าง ไม่ประสงค์แสดงความคิดเห็น

*** ครัวเรือนในพื้นที่ศึกษามีจำนวนมากขึ้น จากการสำรวจ ปี พ.ศ. 2567 พบว่ามีจำนวนทั้งหมด 41 หลังคาเรือน แต่บริษัทที่ปรึกษาดำเนินการเก็บแบบสอบถามได้ จำนวน 32 หลังคาเรือน เนื่องจาก

1) บ้านร้าง จำนวน 2 หลังคาเรือน

2) เป็นโรงจอดรถ/พักพิง จำนวน 7 หลังคาเรือน

3.2.1.2 การวิเคราะห์ข้อมูล

ในการวิเคราะห์ข้อมูลจะใช้โปรแกรมสำเร็จรูปทางสถิติ (Statistics Package for the Social Sciences) ซึ่งมีขั้นตอนโดยจัดเตรียมคู่มือการลงรหัสเพื่อเปลี่ยนข้อมูลจากแบบสอบถามเป็นรหัสสำหรับการบันทึกข้อมูล ก่อนที่จะทำการลงรหัสนั้น ได้ทำการตรวจสอบความถูกต้องของข้อมูลแบบสอบถามให้ถูกต้อง เมื่อได้ทำการแปลผลและจัดทำตารางแสดงข้อมูลแล้ว จากนั้นทำการวิเคราะห์ผลข้อมูลและจัดทำรายงานต่อไป

3.2.1.3 การแปลผลข้อมูล

1) การแปลผลโดยใช้คำร้อยละ

วิธีการโดยหาความถี่ (จำนวน) ในแต่ละคำตอบ แล้วแปลความถี่เหล่านั้นให้อยู่ในรูปร้อยละ ข้อมูลที่ใช้การวิเคราะห์ลักษณะนี้เป็นแบบสอบถามปลายปิด มีลักษณะให้เลือกตอบ

2) การแปลผลแบบมาตราส่วนประมาณค่า

คำถามเพื่อต้องการทราบความคิดเห็นที่มีลักษณะคำถามเป็นแบบมาตราส่วนประมาณค่าของลิเคิร์ต (Likert Scale) และใช้การวัดข้อมูลประเภทอันตรภาคชั้น (Interval Scale) ได้ทำการหาค่าเฉลี่ยคะแนนความคิดเห็น โดยกำหนดคะแนนน้ำหนักให้แต่ละช่วงของระดับความคิดเห็นแล้วคำนวณค่าเฉลี่ย จากนั้นนำค่าเฉลี่ยที่ได้ไปเทียบกับเกณฑ์การแปลความหมาย ซึ่งการหาค่าเฉลี่ยโดยทั่วไปก็มักจะใช้ผลรวมของผลคูณระหว่างค่าน้ำหนักของแต่ละระดับกับค่าความถี่ในระดับนั้น แล้วหารด้วยความถี่ทั้งหมด การแปลความหมายคะแนนเฉลี่ยในแต่ละระดับใช้เกณฑ์ในการแปลความหมายคะแนนตามดังนี้

ค่าคะแนน 1.00-1.50	หมายถึง	ระดับน้อยที่สุด
ค่าคะแนน 1.51-2.50	หมายถึง	ระดับน้อย
ค่าคะแนน 2.51-3.50	หมายถึง	ระดับปานกลาง
ค่าคะแนน 3.51-4.50	หมายถึง	ระดับมาก
ค่าคะแนน 4.51-5.00	หมายถึง	ระดับมากที่สุด

3.2.1.4 ผลการสำรวจสภาพเศรษฐกิจ-สังคม

(1) กลุ่มหน่วยงานราชการที่เกี่ยวข้อง

จากการสัมภาษณ์ผู้แทนหน่วยงานราชการที่เกี่ยวข้องกับโครงการ จำนวน 6 ตัวอย่าง สามารถสรุปประเด็นสำคัญได้ดังนี้

1) ข้อมูลทั่วไปของผู้ให้สัมภาษณ์

จากการสอบถามกลุ่มหน่วยงานราชการ พบว่าผู้ให้สัมภาษณ์ทั้งหมด เป็นเพศชาย มีอายุเฉลี่ย 48 ปี ผู้ให้สัมภาษณ์สำเร็จการศึกษาระดับปริญญาโท (ร้อยละ 83.3) และสำเร็จการศึกษาระดับปริญญาตรี (ร้อยละ 16.7) ทั้งหมดนับถือศาสนาพุทธ

กลุ่มหน่วยงานราชการที่ให้สัมภาษณ์ดำรงตำแหน่งเป็นเจ้าพนักงานตรวจทำปฏิบัติการ, นักวิชาการพลังงาน, นายกเทศมนตรี, นักวิชาการสิ่งแวดล้อมปฏิบัติการ, นักวิชาการนโยบายและแผนชำนาญการ และปลัดองค์การบริหารส่วนตำบล มีระยะเวลาในการดำรงตำแหน่งเฉลี่ย 7 ปี มีจำนวนพนักงานในหน่วยงาน เฉลี่ย 271 คน โดยกลุ่มหน่วยงานราชการที่ให้สัมภาษณ์เป็นหน่วยงานที่มีหน้าที่แตกต่างกันดังนี้

- ให้ความรู้ กำกับดูแลทรัพยากรธรรมชาติและสิ่งแวดล้อมภายในจังหวัดสุราษฎร์ธานี
- ดูแลความปลอดภัยของจังหวัดสุราษฎร์ธานี
- พัฒนาตำบลทั้งในด้านเศรษฐกิจ สังคม และวัฒนธรรม
- กำกับและดูแลการทำประมงของอำเภอเมืองสุราษฎร์ธานี
- ให้ความรู้ ส่งเสริม และกำกับกิจการพลังงาน
- บริการสาธารณะและการบริหารงานปกครองท้องถิ่น/รักษาความเรียบร้อยของประชาชน

2) การมีส่วนร่วมในการติดตามตรวจสอบผลกระทบสิ่งแวดล้อมของโครงการฯ

ผู้ให้สัมภาษณ์ทั้งหมดระบุว่าเคยรับทราบข้อมูลโครงการมาก่อนแล้ว เมื่อสอบถามเกี่ยวกับการรับทราบมาตรการป้องกันและแก้ไขผลกระทบสิ่งแวดล้อม มาตรการติดตามตรวจสอบผลกระทบสิ่งแวดล้อม และความก้าวหน้าในการพัฒนาโครงการฯ พบว่าผู้ให้สัมภาษณ์ส่วนใหญ่ระบุว่าเคยรับทราบข้อมูลมาก่อน (ร้อยละ 66.7) โดยรับทราบข้อมูลจากเจ้าหน้าที่โครงการ และเจ้าหน้าที่หน่วยงานราชการ (ร้อยละ 33.3) สัดส่วนเท่ากัน รับทราบจากสื่อต่างๆ เช่น อินเทอร์เน็ต, หนังสือพิมพ์ และเคยเข้าร่วมกิจกรรมกับโครงการฯ (ร้อยละ 16.7) สัดส่วนเท่ากัน และมีผู้ให้สัมภาษณ์ที่ระบุว่าไม่เคยรับทราบข้อมูลมาก่อน/ทราบข้อมูลเป็นครั้งแรก (จากเจ้าหน้าที่สัมภาษณ์ข้อมูล) (ร้อยละ 33.3)

เมื่อสอบถามเกี่ยวกับการประชาสัมพันธ์/ชี้แจงข้อมูลข่าวสารของโครงการ ผู้ให้สัมภาษณ์ส่วนใหญ่เห็นว่าควรมีการประชาสัมพันธ์ให้ข้อมูลข่าวสารเพิ่มเติม (ร้อยละ 75.0) โดยเสนอแนะว่าควรประชาสัมพันธ์ข้อมูลข่าวสารผ่านทางโซเชียลมีเดียมากที่สุด (ร้อยละ 42.8) และมีผู้ให้สัมภาษณ์ที่เห็นว่าไม่จำเป็นต้องประชาสัมพันธ์ข่าวสารเพิ่มเติม (ร้อยละ 25.0)

3) ผลกระทบจากโครงการ ระยะดำเนินการ

ผู้ให้สัมภาษณ์ทั้งหมดระบุว่าไม่ได้รับผลกระทบจากการดำเนินโครงการแต่อย่างใด สำหรับความเชื่อมั่นในความปลอดภัยของการดำเนินงานที่ผ่านมาของโครงการฯ ผู้ให้สัมภาษณ์ทั้งหมดระบุว่ามีความเชื่อมั่นสูง โดยให้เหตุผลว่าเป็นบริษัทขนาดใหญ่มีมาตรฐานและมีความน่าเชื่อถือด้านความปลอดภัย

สำหรับความพึงพอใจในการดำเนินโครงการระบบท่อขนส่งน้ำมันเชื้อเพลิงระหว่างคลังปิโตรเลียมสุราษฎร์ธานี แห่งที่ 1 และแห่งที่ 2 ที่ผ่านมา ซึ่งมีรายละเอียดดังตารางที่ 3.2.1.4-1 โดยสามารถสรุปได้ดังนี้

ด้านความปลอดภัยจากการดำเนินงาน พบว่าผู้ให้สัมภาษณ์มีความพึงพอใจในระดับมากที่สุด (ร้อยละ 75.0) รองลงมาพึงพอใจในระดับมาก (ร้อยละ 25.0) มีค่าเฉลี่ยความพึงพอใจอยู่ในระดับมากที่สุด (\bar{X} = 4.75, S.D. = 0.500)

ด้านสังคม พบว่าผู้ให้สัมภาษณ์มีความพึงพอใจในระดับมากที่สุด (ร้อยละ 50.0) รองลงมาพึงพอใจในระดับน้อยที่สุดและระดับมาก (ร้อยละ 25.0) สัดส่วนเท่ากัน มีค่าเฉลี่ยความพึงพอใจอยู่ในระดับมาก (\bar{X} = 3.75, S.D. = 1.893)

ด้านสิ่งแวดล้อม พบว่าผู้ให้สัมภาษณ์มีความพึงพอใจในระดับมากที่สุด (ร้อยละ 75.0) รองลงมาพึงพอใจในระดับมาก (ร้อยละ 25.0) มีค่าเฉลี่ยความพึงพอใจอยู่ในระดับมากที่สุด (\bar{X} = 4.75, S.D. = 0.500)

ด้านกิจกรรมชุมชนสัมพันธ์/การมีส่วนร่วม พบว่าผู้ให้สัมภาษณ์มีความพึงพอใจในระดับปานกลาง (ร้อยละ 50.0) รองลงมาพึงพอใจในระดับน้อยที่สุดและระดับมากที่สุด (ร้อยละ 25.0) สัดส่วนเท่ากัน มีค่าเฉลี่ยความพึงพอใจอยู่ในระดับปานกลาง (\bar{X} = 3.00, S.D. = 1.633)

ด้านการดูแลสุขภาพของประชาชน พบว่าผู้ให้สัมภาษณ์มีความพึงพอใจในระดับมากที่สุด (ร้อยละ 50.0) รองลงมาพึงพอใจในระดับน้อยที่สุดและระดับมาก (ร้อยละ 25.0) สัดส่วนเท่ากัน มีค่าเฉลี่ยความพึงพอใจอยู่ในระดับมาก (\bar{X} = 3.75, S.D. = 1.893)

ด้านการเปิดเผยข้อมูล พบว่าผู้ให้สัมภาษณ์มีความพึงพอใจในระดับปานกลางและระดับมากที่สุด (ร้อยละ 50.0) สัดส่วนเท่ากัน มีค่าเฉลี่ยความพึงพอใจอยู่ในระดับมาก (\bar{X} = 4.00, S.D. = 1.155)

ตารางที่ 3.2.1.4-1 ความเห็นของกลุ่มหน่วยงานต่อความพึงพอใจในการดำเนินโครงการฯ

รายละเอียด	ระดับความพึงพอใจ (จำนวนตัวอย่าง/ร้อยละ)					ค่าเฉลี่ย ^{2/}	ค่า S.D. ^{3/}	แปลค่า ^{4/}
	น้อยที่สุด	น้อย	ปานกลาง	มาก	มากที่สุด			
1) ด้านความปลอดภัยจากการดำเนินงาน	0 (0.0)	0 (0.0)	0 (0.0)	1 (25.0)	3 (75.0)	4.75	0.500	มากที่สุด
2) ด้านสังคม	1 (25.0)	0 (0.0)	0 (0.0)	1 (25.0)	2 (50.0)	3.75	1.893	มาก
3) ด้านสิ่งแวดล้อม	0 (0.0)	0 (0.0)	0 (0.0)	1 (25.0)	3 (75.0)	4.75	0.500	มากที่สุด
4) ด้านกิจกรรมชุมชนสัมพันธ์/ การมีส่วนร่วม	1 (25.0)	0 (0.0)	2 (50.0)	0 (0.0)	1 (25.0)	3.00	1.633	ปานกลาง
5) ด้านการดูแลสุขภาพของประชาชน	1 (25.0)	0 (0.0)	0 (0.0)	1 (25.0)	2 (50.0)	3.75	1.893	มาก
6) การเปิดเผยข้อมูล	0 (0.0)	0 (0.0)	2 (50.0)	0 (0.0)	2 (50.0)	4.00	1.155	มาก

- หมายเหตุ :
- ค่าเฉลี่ย เป็นค่าที่ได้จากการรวมกันของข้อมูลทุกตัวในชุดข้อมูลนั้น หาค่าด้วยจำนวนข้อมูลทั้งหมด (วรรณิ แกมเกตุ, 2551)
 - SD. เป็นค่าส่วนเบี่ยงเบนมาตรฐาน (Standard deviation) ใช้สำหรับหาค่าความแตกต่างโดยเฉลี่ยของระดับผลกระทบจากค่ากึ่งกลางของข้อมูลหรือความแตกต่างของระดับผลกระทบโดยเฉลี่ย
 - วิเคราะห์ระดับของผลที่ได้จากค่าเฉลี่ยโดยใช้แนวคิดของ Likert (อ้างอิงจากบุญธรรม กิจปรีดาบริสุทธิ์, 2553) ดังนี้
 - (1) ระดับน้อยที่สุด ค่าเฉลี่ย 1.00-1.50
 - (2) ระดับน้อย ค่าเฉลี่ย 1.51-2.50
 - (3) ระดับปานกลาง ค่าเฉลี่ย 2.51-3.50
 - (4) ระดับมาก ค่าเฉลี่ย 3.51-4.50
 - (5) ระดับมากที่สุด ค่าเฉลี่ย 4.51-5.00

ที่มา : บริษัท เอสจีเอส (ประเทศไทย) จำกัด, พฤศจิกายน 2567

สำหรับข้อคิดเห็น/ข้อเสนอแนะต่อการพัฒนาโครงการฯ สามารถสรุปได้ดังนี้

- ให้โครงการฯ เพิ่มการมีส่วนร่วมกับชุมชนอย่างสม่ำเสมอ (CSR) และให้หน่วยงานราชการเข้าร่วมด้วย
- ให้โครงการฯ เพิ่มแนวทางการจัดการหรือการเยียวยากรณีเกิดเหตุรั่วไหลน้ำมันรั่วไหลในรายงานด้วย และให้โครงการฯ ปฏิบัติตามมาตรการที่ได้ระบุไว้ใน EIA อย่างเคร่งครัด
- ควรมีการร่วมมือกับหน่วยงานราชการเพื่อเตรียมความพร้อมในกรณีเกิดเหตุฉุกเฉินเป็นประจำ
- ควรมีการจัดประชุมเพื่อประชาสัมพันธ์โครงการฯ กับชุมชน
- ต้องการให้ทางโครงการฯ เชิญหน่วยงานราชการเข้าร่วมกิจกรรมอย่างสม่ำเสมอ
- เพิ่มการประชาสัมพันธ์ทุกเรื่องเกี่ยวกับโครงการฯ

(2) กลุ่มผู้นำชุมชนในพื้นที่ศึกษา

จากการสัมภาษณ์ผู้นำชุมชนในพื้นที่ศึกษา จำนวน 9 ตัวอย่าง สามารถสรุปประเด็นสำคัญได้ดังนี้

1) ข้อมูลทั่วไปของผู้ให้สัมภาษณ์

จากการสอบถามกลุ่มผู้นำชุมชน พบว่าเป็นเพศชาย (ร้อยละ 88.9) และเป็นเพศหญิง (ร้อยละ 11.1) มีอายุเฉลี่ย 48 ปี สำเร็จการศึกษาระดับมัธยมศึกษาตอนต้นและปริญญาตรีมากที่สุด (ร้อยละ 33.3) สัดส่วนเท่ากันทั้งหมดนับถือศาสนาพุทธ (ร้อยละ 100.0) โดยส่วนใหญ่ดำรงตำแหน่งเป็นสารวัตรกำนัน/ผู้ช่วยผู้ใหญ่บ้าน (ร้อยละ 55.6) รองลงมาเป็นผู้ใหญ่บ้าน/ประธานชุมชนและกรรมการหมู่บ้าน/ชุมชน (ร้อยละ 22.2) สัดส่วนเท่ากัน มีระยะเวลาในการดำรงตำแหน่งเฉลี่ย 8 ปี โดยผู้นำชุมชนประกอบอาชีพค้าขาย/ธุรกิจส่วนตัวและรับราชการ/ข้าราชการเกษียณมากที่สุด (ร้อยละ 33.3) สัดส่วนเท่ากัน รองลงมาประกอบอาชีพรับจ้างทั่วไป อาชีพประมง และเป็นเกษตรกร (ร้อยละ 11.1) สัดส่วนเท่ากัน

2) สภาพความเป็นอยู่โดยรวมของชุมชนในปัจจุบัน

สภาพแวดล้อมในชุมชนด้านสิ่งแวดล้อม ผู้นำชุมชนส่วนใหญ่เห็นว่าสภาพแวดล้อมในปัจจุบันดี ไม่มีปัญหา (ร้อยละ 55.6) รองลงมาเห็นว่ามีปัญหา (ร้อยละ 44.4) โดยผู้นำชุมชนให้ข้อมูลว่ามีปัญหากลิ่นเหม็น โดยระบุว่า มีสาเหตุมาจากกลิ่นเหม็นจากท่าเรือ แต่ไม่สามารถระบุแหล่งที่มาของกลิ่นได้

โครงสร้างพื้นฐาน การบริการสาธารณสุขโรค และการบริการสังคม ผู้นำชุมชนส่วนใหญ่เห็นว่า มีปัญหา (ร้อยละ 66.7) โดยมีปัญหาเกี่ยวกับน้ำประปามากที่สุด (ร้อยละ 66.7) ซึ่งมีสาเหตุมาจากน้ำประปายังไม่ถึงชุมชน ในบางหลังคาเรือน รองลงมาผู้นำชุมชนให้ข้อมูลโครงสร้างพื้นฐาน การบริการสาธารณสุขโรค และการบริการสังคมปานกลาง/เฉยๆ (ร้อยละ 33.3)

การดำเนินชีวิตในชุมชนโดยรวม ผู้นำชุมชนส่วนใหญ่ให้ข้อมูลว่าปัจจุบันการดำเนินชีวิตในชุมชนโดยรวมดี ไม่มีปัญหา (ร้อยละ 77.8) และในส่วนผู้นำชุมชนที่เห็นว่าปัจจุบันการดำเนินชีวิตในชุมชนโดยรวมมีปัญหา (ร้อยละ 22.2) โดยผู้นำชุมชนให้ข้อมูลว่ามีปัญหาป่วยโรคหอบหืดและปัญหาประชาชนไม่ค่อยเข้าร่วมกิจกรรมในสัดส่วนที่เท่ากัน (ร้อยละ 50.0) ซึ่งระบุว่าโรคหอบหืดมีสาเหตุมาจากโรงแร่ และปัญหาประชาชนไม่ค่อยเข้าร่วมกิจกรรมมีสาเหตุมาจากคนในชุมชนต่างคนต่างอยู่มากขึ้น

ในอนาคตชุมชนควรจะเน้นการพัฒนาด้านใด ผู้นำชุมชนส่วนใหญ่ให้ข้อมูลว่าในอนาคตชุมชนควรจะเน้นการพัฒนาด้านการประกอบอาชีพ/ส่งเสริมการมีรายได้เพิ่มขึ้น (ร้อยละ 55.6) เนื่องจากต้องการเพิ่มรายได้ให้ชุมชน รองลงมาให้ข้อมูลว่าในอนาคตชุมชนควรจะเน้นการพัฒนาด้านสาธารณูปโภค (ไฟฟ้า, ประปา, ถนน) (ร้อยละ 33.3) เนื่องจากน้ำประปายังเข้าไม่ถึงทุกครัวเรือนและการจัดการขยะยังไม่ดี รวมทั้งไฟฟ้าส่องสว่างในชุมชนยังไม่ทั่วถึง ส่วนที่เหลือให้ข้อมูลว่าในอนาคตชุมชนควรจะเน้นแจกของให้กับผู้สูงอายุ (ร้อยละ 11.1) เนื่องจากผู้สูงอายุและผู้ป่วยติดเตียงมีจำนวนเพิ่มมากขึ้น

3) การมีส่วนร่วมในการติดตามตรวจสอบผลกระทบสิ่งแวดล้อมของโครงการ

ผู้นำชุมชนส่วนใหญ่ระบุว่าเคยรับทราบข้อมูลโครงการมาก่อนแล้ว (ร้อยละ 88.9) รองลงมาระบุว่าไม่ทราบ/ไม่รู้จักร (ร้อยละ 11.1)

เมื่อสอบถามเกี่ยวกับการรับทราบมาตรการป้องกันและแก้ไขผลกระทบสิ่งแวดล้อม มาตรการติดตามตรวจสอบผลกระทบสิ่งแวดล้อม และความก้าวหน้าในการพัฒนาโครงการฯ พบว่าผู้ให้สัมภาษณ์ทั้งหมดที่เคยรับทราบข้อมูลโครงการ ระบุว่าเคยรับทราบข้อมูลมาก่อน (ร้อยละ 100.0) โดยรับทราบข้อมูลจากเจ้าหน้าที่หน่วยงานราชการ (ร้อยละ 72.7) และทราบจากสื่อต่างๆ เช่น อินเทอร์เน็ต, หนังสือพิมพ์ ฯลฯ เป็นต้น (ร้อยละ 27.3)

4) การมีส่วนร่วมในการติดตามตรวจสอบผลกระทบสิ่งแวดล้อมของโครงการฯ

ผู้นำชุมชนส่วนใหญ่ระบุว่าไม่ได้รับผลกระทบจากการดำเนินโครงการแต่อย่างใด (ร้อยละ 75.0) รองลงมาระบุว่าได้รับผลกระทบ (ร้อยละ 25.0) โดยให้ความเห็นว่าได้รับผลกระทบถนนชำรุดจากการจราจร โดยทั้งหมดระบุว่าได้รับผลกระทบในระดับปานกลาง

เมื่อสอบถามถึงความเหมาะสมของมาตรการป้องกันและแก้ไขผลกระทบสิ่งแวดล้อมและมาตรการติดตามตรวจสอบผลกระทบสิ่งแวดล้อม ระยะดำเนินการ ทั้งหมดเห็นว่ามีความเหมาะสมและเพียงพอแล้ว (ร้อยละ 100.0)

สำหรับความเชื่อมั่นในความปลอดภัยของการดำเนินงานที่ผ่านมาของโครงการฯ ผู้นำชุมชนทั้งหมดระบุว่ามีความเชื่อมั่นสูง (ร้อยละ 100.0) เนื่องจากให้เหตุผลว่าเป็นบริษัทที่มีความน่าเชื่อถือ มีระบบการจัดการที่ได้มาตรฐาน

สำหรับความพึงพอใจในการดำเนินโครงการระบบท่อขนส่งน้ำมันเชื้อเพลิงระหว่างคลังปิโตรเลียมสุราษฎร์ธานี แห่งที่ 1 และแห่งที่ 2 ที่ผ่านมา ซึ่งมีรายละเอียดดังตารางที่ 3.2.1.4-2 โดยสามารถสรุปได้ดังนี้

ด้านความปลอดภัยจากการดำเนินงาน พบว่าผู้ให้สัมภาษณ์มีความพึงพอใจในระดับมากที่สุด (ร้อยละ 62.5) รองลงมาพึงพอใจในระดับปานกลาง (ร้อยละ 25.0) และพึงพอใจในระดับมาก (ร้อยละ 12.5) มีค่าเฉลี่ยความพึงพอใจอยู่ในระดับมาก (\bar{X} = 4.38, S.D. = 0.916)

ด้านสังคม พบว่าผู้ให้สัมภาษณ์มีความพึงพอใจในระดับมากที่สุด (ร้อยละ 87.5) รองลงมาพึงพอใจในระดับมาก (ร้อยละ 12.5) มีค่าเฉลี่ยความพึงพอใจอยู่ในระดับมากที่สุด (\bar{X} = 4.88, S.D. = 0.354)

ด้านสิ่งแวดล้อม พบว่าผู้ให้สัมภาษณ์มีความพึงพอใจในระดับมากที่สุด (ร้อยละ 62.5) รองลงมาพึงพอใจในระดับปานกลาง (ร้อยละ 25.0) และพึงพอใจในระดับมาก (ร้อยละ 12.5) มีค่าเฉลี่ยความพึงพอใจอยู่ในระดับมาก (\bar{X} = 4.38, S.D. = 0.916)

ด้านกิจกรรมชุมชนสัมพันธ์/การมีส่วนร่วม พบว่าผู้ให้สัมภาษณ์มีความพึงพอใจในระดับมากที่สุด (ร้อยละ 37.5) รองลงมาพึงพอใจในระดับปานกลาง (ร้อยละ 25.0) มีค่าเฉลี่ยความพึงพอใจอยู่ในระดับมาก (\bar{X} = 4.38, S.D. = 0.916)

ด้านการดูแลสุขภาพของประชาชน พบว่าผู้ให้สัมภาษณ์มีความพึงพอใจในระดับมากและระดับมากที่สุด (ร้อยละ 37.5) รองลงมาพึงพอใจในระดับปานกลาง (ร้อยละ 25.0) มีค่าเฉลี่ยความพึงพอใจอยู่ในระดับมาก (\bar{X} = 4.13, S.D. = 0.835)

ด้านการเปิดเผยข้อมูล พบว่าผู้ให้สัมภาษณ์มีความพึงพอใจในระดับมากและระดับมากที่สุด (ร้อยละ 37.5) สัดส่วนเท่ากัน รองลงมามีความพึงพอใจในระดับปานกลาง (ร้อยละ 25.0) มีค่าเฉลี่ยความพึงพอใจอยู่ในระดับมาก (\bar{X} = 4.13, S.D. = 0.835)

ตารางที่ 3.2.1.4-2 ความเห็นของกลุ่มผู้นำชุมชนต่อความพึงพอใจในการดำเนินโครงการฯ

รายละเอียด	ระดับความพึงพอใจ (จำนวนตัวอย่าง/ร้อยละ)					ค่าเฉลี่ย ^{2/}	ค่า S.D. ^{3/}	แปลค่า ^{4/}
	น้อยที่สุด	น้อย	ปานกลาง	มาก	มากที่สุด			
1) ด้านความปลอดภัยจากการดำเนินงาน	0 (0.0)	0 (0.0)	2 (25.0)	1 (12.5)	5 (62.5)	4.38	0.916	มากที่สุด
2) ด้านสังคม	0 (0.0)	0 (0.0)	0 (0.0)	1 (12.5)	7 (87.5)	4.88	0.354	มากที่สุด
3) ด้านสิ่งแวดล้อม	0 (0.0)	0 (0.0)	2 (25.0)	1 (12.5)	5 (62.5)	4.38	0.916	มาก
4) ด้านกิจกรรมชุมชนสัมพันธ์/ การมีส่วนร่วม	0 (0.0)	0 (0.0)	0 (0.0)	1 (12.5)	7 (87.5)	4.88	0.354	มากที่สุด
5) ด้านการดูแลสุขภาพของประชาชน	0 (0.0)	0 (0.0)	2 (25.0)	3 (37.5)	3 (37.5)	4.13	0.835	มาก
6) ด้านการเปิดเผยข้อมูล	0 (0.0)	0 (0.0)	2 (25.0)	3 (37.5)	3 (37.5)	4.13	0.835	มาก

- หมายเหตุ :
- ค่าเฉลี่ย เป็นค่าที่ได้จากการรวมกันของข้อมูลทุกตัวในชุดข้อมูลนั้น หาค่าด้วยจำนวนข้อมูลทั้งหมด (วรรณิ แกมเกตุ, 2551)
 - SD. เป็นค่าส่วนเบี่ยงเบนมาตรฐาน (Standard deviation) ใช้สำหรับหาค่าความแตกต่างโดยเฉลี่ยของระดับผลกระทบจากค่ากึ่งกลางของข้อมูลหรือความแตกต่างของระดับผลกระทบโดยเฉลี่ย
 - วิเคราะห์ระดับของผลที่ได้รับจากค่าเฉลี่ยโดยใช้แนวคิดของ Likert (อ้างอิงจากบุญธรรม กิจปรีดาบริสุทธิ์, 2553) ดังนี้
 - (1) ระดับน้อยที่สุด ค่าเฉลี่ย 1.00-1.50
 - (2) ระดับน้อย ค่าเฉลี่ย 1.51-2.50
 - (3) ระดับปานกลาง ค่าเฉลี่ย 2.51-3.50
 - (4) ระดับมาก ค่าเฉลี่ย 3.51-4.50
 - (5) ระดับมากที่สุด ค่าเฉลี่ย 4.51-5.00

ที่มา : บริษัท เอสจีเอส (ประเทศไทย) จำกัด, พฤศจิกายน 2567

สำหรับข้อคิดเห็น/ข้อเสนอแนะต่อการพัฒนาโครงการฯ สามารถสรุปได้ดังนี้

- ต้องการให้โครงการฯ ช่วยเหลือชุมชนเกี่ยวกับท่อน้ำประปา เนื่องจากน้ำประปาเข้าไม่ถึงชุมชนในบางพื้นที่
- ต้องการให้โครงการฯ ให้ความสำคัญกับชุมชนในระยะรัศมี 2 กิโลเมตร เนื่องจากติดกับโครงการฯ
- ต้องการให้โครงการฯ เพิ่มการประชาสัมพันธ์ข้อมูลของโครงการฯ และเข้ามาติดต่อสื่อสารกับชุมชนโดยตรง
- ต้องการให้โครงการฯ ให้ความสนับสนุนชุมชนตามที่ร้องขอ
- ต้องการให้โครงการฯ ร่วมกับชุมชนในการปล่อยพันธุ์สัตว์น้ำ
- ต้องการให้โครงการฯ เข้ามาปรึกษากับชุมชนก่อนดำเนินกิจกรรมต่างๆ
- ต้องการให้โครงการฯ สนับสนุนแผงโซลาร์เซลล์
- ต้องการให้โครงการฯ ทำถนนบริเวณชุมชนที่ติดแม่น้ำเพื่อการสัญจรที่สะดวก

(3) กลุ่มผู้ประกอบการ

จากการสัมภาษณ์ผู้ประกอบการในพื้นที่ศึกษา จำนวน 4 ตัวอย่าง สามารถสรุปประเด็นสำคัญได้ดังนี้

1) ข้อมูลทั่วไปของผู้ให้สัมภาษณ์

จากการสอบถามกลุ่มผู้ประกอบการทั้งหมดเป็นเพศหญิง (ร้อยละ 100.0) มีอายุเฉลี่ย 54 ปี สำเร็จการศึกษาระดับประถมศึกษามากที่สุด (ร้อยละ 50.0) รองลงมาสำเร็จการศึกษาระดับมัธยมศึกษาตอนต้นและระดับปริญญาตรี สัดส่วนเท่ากัน (ร้อยละ 25.0) โดยทั้งหมดนับถือศาสนาพุทธ (ร้อยละ 100.0) ผู้ประกอบการที่ให้สัมภาษณ์เป็นเจ้าของกิจการ และพนักงาน (ร้อยละ 50.0) สัดส่วนเท่ากัน ซึ่งผู้ให้สัมภาษณ์ทำงานมาแล้วเฉลี่ย 13 ปี โดยทั้งหมดระบุว่ามิถุนายนอยู่ในพื้นที่ตั้งแต่เกิด (ร้อยละ 100.0)

2) ข้อมูลสถานประกอบการ

จากการสอบถามกลุ่มผู้ประกอบการ พบว่ามีระยะเวลาในการดำเนินกิจการถึงปัจจุบันเฉลี่ย 15 ปี มีจำนวนพนักงานเฉลี่ย 10 คน โดยมีช่วงเวลาการทำงานระหว่าง 06.00-22.00 น. ระหว่าง 07.00-18.00 น. ระหว่าง 08.00 - 17:00 น. และระหว่าง 10.00-22.00 น. (ร้อยละ 25.0) สัดส่วนเท่ากัน โดยสถานประกอบการเป็นประเภทอาหาร/เครื่องดื่ม/ของขำมากที่สุด (ร้อยละ 50.0) รองลงมาเป็นประเภทร้านขายปลีกก๊าซหุงต้มและประเภทการขนส่งสินค้า/อุตสาหกรรม (ร้อยละ 25.0) สัดส่วนเท่ากัน โดยเป็นเจ้าของอาคาร/สถานที่มากที่สุด (ร้อยละ 75.0) รองลงมาเช่าเฉพาะที่ดิน (ร้อยละ 25.0)

3) การมีส่วนร่วมในการติดตามตรวจสอบผลกระทบสิ่งแวดล้อมของโครงการ

ผู้ให้สัมภาษณ์ระบุว่าเคยรับทราบข้อมูลโครงการมาก่อนแล้ว (ร้อยละ 75.0) และมีผู้ให้สัมภาษณ์ที่ระบุว่าไม่ทราบเคยรับทราบข้อมูลโครงการมาก่อน (ร้อยละ 25.0)

เมื่อสอบถามเกี่ยวกับการรับทราบมาตรการป้องกันและแก้ไขผลกระทบสิ่งแวดล้อม มาตรการติดตามตรวจสอบผลกระทบสิ่งแวดล้อม และความก้าวหน้าในการพัฒนาโครงการฯ พบว่าผู้ให้สัมภาษณ์ส่วนใหญ่ระบุว่าไม่เคยรับทราบข้อมูลมาก่อน/ทราบข้อมูลเป็นครั้งแรก (จากเจ้าหน้าที่สัมภาษณ์ข้อมูล) (ร้อยละ 66.7) รองลงมาผู้ให้สัมภาษณ์ระบุว่าเคยรับทราบข้อมูลมาก่อน (ร้อยละ 33.3) โดยรับทราบข้อมูลจากเจ้าหน้าที่โครงการ และผู้นำชุมชน (ร้อยละ 50.0) สัดส่วนเท่ากัน

เมื่อสอบถามเกี่ยวกับการประชาสัมพันธ์โครงการ พบว่าผู้ให้สัมภาษณ์ทั้งหมดเห็นว่าโครงการควรมีการประชาสัมพันธ์/ชี้แจงข้อมูลข่าวสารของโครงการเพิ่มเติม (ร้อยละ 100.0) ซึ่งระบุว่าต้องการให้ประชาสัมพันธ์ข้อมูลโดยการเข้าพบชี้แจงที่บ้านประชาชนโดยตรงมากที่สุด (ร้อยละ 27.2)

4) การมีส่วนร่วมในการติดตามตรวจสอบผลกระทบสิ่งแวดล้อมของโครงการฯ

ผู้ให้สัมภาษณ์ทั้งหมดระบุว่าไม่ได้รับผลกระทบจากการดำเนินโครงการแต่อย่างใด (ร้อยละ 100.0) รวมทั้งเห็นว่ามาตรการป้องกันและแก้ไขผลกระทบสิ่งแวดล้อมและมาตรการติดตามตรวจสอบผลกระทบสิ่งแวดล้อมระยะดำเนินการ มีความเห็นว่าเป็นเหมาะสมและเพียงพอแล้ว และระบุว่ามีความเชื่อมั่นสูงในความปลอดภัยของการดำเนินงานของโครงการฯ เนื่องจากเห็นว่าเป็นบริษัทที่มีความน่าเชื่อถือ มีระบบการจัดการที่ดีและได้มาตรฐาน และไม่เคยได้รับผลกระทบจากการดำเนินโครงการฯ

สำหรับความพึงพอใจในการดำเนินโครงการระบบท่อขนส่งน้ำมันเชื้อเพลิงระหว่างคลังปิโตรเลียมสุราษฎร์ธานี แห่งที่ 1 และแห่งที่ 2 ที่ผ่านมา ซึ่งมีรายละเอียดดังตารางที่ 3.2.1.4-3 โดยสามารถสรุปได้ดังนี้

ด้านความปลอดภัยจากการดำเนินงาน พบว่าผู้ให้สัมภาษณ์ทั้งหมดมีความพึงพอใจในระดับปานกลาง (ร้อยละ 100.0) มีค่าเฉลี่ยความพึงพอใจอยู่ในระดับปานกลาง (\bar{X} = 3.00, S.D. = 0.000)

ด้านสังคม พบว่าผู้ให้สัมภาษณ์ทั้งหมดมีความพึงพอใจในระดับปานกลาง (ร้อยละ 100.0) มีค่าเฉลี่ยความพึงพอใจอยู่ในระดับปานกลาง (\bar{X} = 3.00, S.D. = 0.000)

ด้านสิ่งแวดล้อม พบว่าผู้ให้สัมภาษณ์ทั้งหมดมีความพึงพอใจในระดับปานกลาง (ร้อยละ 100.0) มีค่าเฉลี่ยความพึงพอใจอยู่ในระดับปานกลาง (\bar{X} = 3.00, S.D. = 0.000)

ด้านกิจกรรมชุมชนสัมพันธ์/การมีส่วนร่วม พบว่าผู้ให้สัมภาษณ์ทั้งหมดมีความพึงพอใจในระดับปานกลาง (ร้อยละ 100.0) มีค่าเฉลี่ยความพึงพอใจอยู่ในระดับปานกลาง (\bar{X} = 3.00, S.D. = 0.000)

ด้านการดูแลสุขภาพของประชาชน พบว่าผู้ให้สัมภาษณ์ทั้งหมดมีความพึงพอใจในระดับปานกลาง (ร้อยละ 100.0) มีค่าเฉลี่ยความพึงพอใจอยู่ในระดับปานกลาง (\bar{X} = 3.00, S.D. = 0.000)

ด้านการเปิดเผยข้อมูล พบว่าผู้ให้สัมภาษณ์ทั้งหมดมีความพึงพอใจในระดับปานกลาง (ร้อยละ 100.0) มีค่าเฉลี่ยความพึงพอใจอยู่ในระดับปานกลาง (\bar{X} = 3.00, S.D. = 0.000)

ตารางที่ 3.2.1.4-3 ความเห็นของกลุ่มสถานประกอบการต่อความพึงพอใจในการดำเนินโครงการฯ

รายละเอียด	ระดับความพึงพอใจ (จำนวนตัวอย่าง/ร้อยละ)					ค่าเฉลี่ย ^{2/}	ค่า S.D. ^{3/}	แปลค่า ^{4/}
	น้อยที่สุด	น้อย	ปานกลาง	มาก	มากที่สุด			
1) ด้านความปลอดภัยจากการดำเนินงาน	0 (0.0)	0 (0.0)	3 (100.0)	0 (0.0)	0 (0.0)	3.00	0.000	ปานกลาง
2) ด้านสังคม	0 (0.0)	0 (0.0)	3 (100.0)	0 (0.0)	0 (0.0)	3.00	0.000	ปานกลาง
3) ด้านสิ่งแวดล้อม	0 (0.0)	0 (0.0)	3 (100.0)	0 (0.0)	0 (0.0)	3.00	0.000	ปานกลาง
4) ด้านกิจกรรมชุมชนสัมพันธ์/ การมีส่วนร่วม	0 (0.0)	0 (0.0)	3 (100.0)	0 (0.0)	0 (0.0)	3.00	0.000	ปานกลาง
5) ด้านการดูแลสุขภาพของ ประชาชน	0 (0.0)	0 (0.0)	3 (100.0)	0 (0.0)	0 (0.0)	3.00	0.000	ปานกลาง
6) การเปิดเผยข้อมูล	0 (0.0)	0 (0.0)	3 (100.0)	0 (0.0)	0 (0.0)	3.00	0.000	ปานกลาง

- หมายเหตุ :
- ค่าเฉลี่ย เป็นค่าที่ได้จากการรวมกันของข้อมูลทุกตัวในชุดข้อมูลนั้น หาคด้วยจำนวนข้อมูลทั้งหมด (วรรณิ แกมเกตุ, 2551)
 - SD. เป็นค่าส่วนเบี่ยงเบนมาตรฐาน (Standard deviation) ใช้สำหรับหาค่าความแตกต่างโดยเฉลี่ยของระดับผลกระทบจากค่ากึ่งกลางของข้อมูลหรือความแตกต่างของระดับผลกระทบโดยเฉลี่ย
 - วิเคราะห์ระดับของผลดีที่ได้รับจากค่าเฉลี่ยโดยใช้แนวคิดของ Likert (อ้างอิงจากบุญธรรม กิจปรีดาบริสุทธิ์, 2553) ดังนี้
 - (1) ระดับน้อยที่สุด ค่าเฉลี่ย 1.00-1.50
 - (2) ระดับน้อย ค่าเฉลี่ย 1.51-2.50
 - (3) ระดับปานกลาง ค่าเฉลี่ย 2.51-3.50
 - (4) ระดับมาก ค่าเฉลี่ย 3.51-4.50
 - (5) ระดับมากที่สุด ค่าเฉลี่ย 4.51-5.00

ที่มา : บริษัท เอสจีเอส (ประเทศไทย) จำกัด, พฤศจิกายน 2567

สำหรับข้อคิดเห็น/ข้อเสนอแนะต่อการพัฒนาโครงการฯ สามารถสรุปได้ดังนี้

- ต้องการให้มีการจัดประชุมชี้แจงความคิดเห็น เรื่องผลกระทบด้านสุขภาพของคน
- ต้องการให้ประชาสัมพันธ์โครงการมากกว่านี้

(4) กลุ่มครัวเรือนในพื้นที่ศึกษา

จากการสัมภาษณ์กลุ่มครัวเรือนในพื้นที่ศึกษา จำนวน 32 ตัวอย่าง สามารถสรุปประเด็นสำคัญได้ดังนี้

1) ข้อมูลทั่วไปของผู้ให้สัมภาษณ์

จากการสอบถามกลุ่มครัวเรือน พบว่าเป็นเพศชาย (ร้อยละ 56.3) และเป็นเพศหญิง (ร้อยละ 43.7) มีอายุเฉลี่ย 54 ปี จากการสอบถามด้านการศึกษา 3 อันดับแรก พบว่าสำเร็จการศึกษาระดับประถมศึกษามากที่สุด (ร้อยละ 46.9) รองลงมาสำเร็จการศึกษาระดับมัธยมศึกษาตอนต้น (ร้อยละ 25.0) และสำเร็จการศึกษาระดับมัธยมศึกษาตอนปลาย/ปวช. (ร้อยละ 12.5) ตามลำดับ ผู้ตอบแบบสอบถามทั้งหมดนับถือศาสนาพุทธ (ร้อยละ 100.0) กลุ่มครัวเรือนที่ให้ผู้สัมภาษณ์ส่วนใหญ่มีสถานภาพเป็นหัวหน้าครัวเรือน/เจ้าบ้าน (ร้อยละ 71.9) และมีสถานภาพเป็นสมาชิกในครัวเรือน (ร้อยละ 28.1) ได้แก่ คู่สมรส บุตร/เขย/สะใภ้ และบิดา/มารดา โดยระบุว่ามีภูมิลำเนาอยู่ในพื้นที่ตั้งแต่เกิด (ร้อยละ 87.5) ส่วนที่ย้ายมาจากที่อื่น (ร้อยละ 12.5) ส่วนใหญ่ย้ายมาจากจังหวัดอื่นในภาคใต้ (ร้อยละ 50.0) โดยย้ายมาอาศัยมากกว่า 20 ปี ขึ้นไป (ร้อยละ 75.0) ซึ่งย้ายมาเพื่อแต่งงานกับคนในพื้นที่มากที่สุด (ร้อยละ 75.0) โดยผู้ให้สัมภาษณ์เกือบทั้งหมดไม่มีความประสงค์ไปอยู่ที่อื่น (ร้อยละ 93.8) เนื่องจากเป็นบ้านเกิด/เป็นคนในพื้นที่ดั้งเดิม และประกอบอาชีพที่นี่ และมีผู้ให้สัมภาษณ์ที่มีความประสงค์ไปอยู่ที่อื่น (ร้อยละ 6.2) โดยให้ความเห็นว่าได้รับผลกระทบด้านเสียงดังจากโรงงานอุตสาหกรรมและจากเรือในพื้นที่ใกล้เคียง รวมทั้งมีปัญหาน้ำท่วม จึงต้องการย้ายออกให้ห่างไกลจากพื้นที่อุตสาหกรรม

2) การมีส่วนร่วมในการติดตามตรวจสอบผลกระทบสิ่งแวดล้อมของโครงการฯ

ผู้ให้สัมภาษณ์ทั้งหมดระบุว่าเคยรับทราบข้อมูลโครงการมาก่อนแล้ว เมื่อสอบถามเกี่ยวกับการรับทราบมาตรการป้องกันและแก้ไขผลกระทบสิ่งแวดล้อม มาตรการติดตามตรวจสอบผลกระทบสิ่งแวดล้อม และความก้าวหน้าในการพัฒนาโครงการฯ พบว่าผู้ให้สัมภาษณ์ส่วนใหญ่ระบุว่าเคยรับทราบข้อมูลมาก่อน (ร้อยละ 68.7) โดยรับทราบข้อมูลจากเพื่อนบ้านมากที่สุด (ร้อยละ 48.4) รองลงมารับทราบจากผู้นำชุมชน (ร้อยละ 32.3) ส่วนที่เหลือรับทราบจากเจ้าหน้าที่โครงการ (ร้อยละ 16.1) และเคยขับรุดผ่าน (ร้อยละ 3.2) โดยมีผู้ให้สัมภาษณ์ที่ระบุว่าไม่เคยรับทราบข้อมูลมาก่อน/ทราบข้อมูลเป็นครั้งแรก (จากเจ้าหน้าที่สัมภาษณ์ข้อมูล) (ร้อยละ 31.3)

เมื่อสอบถามเกี่ยวกับการประชาสัมพันธ์/ชี้แจงข้อมูลข่าวสารของโครงการ ผู้ให้สัมภาษณ์ส่วนใหญ่เห็นว่าควรมีการประชาสัมพันธ์ให้ข้อมูลข่าวสารเพิ่มเติม (ร้อยละ 87.5) ซึ่งระบุว่าต้องการให้ประชาสัมพันธ์โดยแจ้งข้อมูลผ่านกำนัน ผู้ใหญ่บ้าน หรือผู้นำชุมชนมากที่สุด (ร้อยละ 27.0) และมีผู้ให้สัมภาษณ์ที่เห็นว่าไม่จำเป็นต้องประชาสัมพันธ์ข่าวสารเพิ่มเติม (ร้อยละ 12.5)

3) ผลกระทบที่ได้รับจากโครงการฯ

ผู้ให้สัมภาษณ์ทั้งหมดระบุว่าไม่ได้รับผลกระทบจากการดำเนินโครงการ (ร้อยละ 100.0) และเมื่อสอบถามถึงความเหมาะสมของมาตรการป้องกันและแก้ไขผลกระทบสิ่งแวดล้อมและ มาตรการติดตามตรวจสอบผลกระทบสิ่งแวดล้อม ระยะดำเนินการ ผู้ให้สัมภาษณ์ทั้งหมดเห็นว่าเหมาะสมและเพียงพอแล้ว

สำหรับความเชื่อมั่นในความปลอดภัยของการดำเนินงานที่ผ่านมาของโครงการฯ ผู้ให้สัมภาษณ์ระบุว่ามีความเชื่อมั่นสูง (ร้อยละ 93.8) เนื่องจากโครงการฯ มีการจัดการดูแลที่ดีมีมาตรฐาน ไม่ส่งผลกระทบใดๆ ต่อชุมชน และเป็นบริษัทที่มีความน่าเชื่อถือ รองลงมาผู้ให้สัมภาษณ์ไม่แสดงความคิดเห็นเกี่ยวกับประเด็นนี้ (ร้อยละ 6.2)

สำหรับความพึงพอใจในการดำเนินโครงการระบบท่อขนส่งน้ำมันเชื้อเพลิงระหว่างคลังปิโตรเลียมสุราษฎร์ธานี แห่งที่ 1 และแห่งที่ 2 ที่ผ่านมา ซึ่งมีรายละเอียดดังตารางที่ 3.2.1.4-4 โดยสามารถสรุปได้ดังนี้

ด้านความปลอดภัยจากการดำเนินงาน พบว่าผู้ให้สัมภาษณ์มีความพึงพอใจในระดับปานกลางและมาก (ร้อยละ 43.8) สัดส่วนเท่ากัน รองลงมาพึงพอใจในระดับมากที่สุด (ร้อยละ 12.4) มีค่าเฉลี่ยความพึงพอใจอยู่ในระดับมาก (\bar{X} = 3.69, S.D. = 0.693)

ด้านสังคม พบว่าผู้ให้สัมภาษณ์มีความพึงพอใจในระดับปานกลาง (ร้อยละ 46.9) รองลงมาพึงพอใจในระดับมาก (ร้อยละ 40.6) และพึงพอใจในระดับมากที่สุด (ร้อยละ 12.5) มีค่าเฉลี่ยความพึงพอใจอยู่ในระดับมาก (\bar{X} = 3.66, S.D. = 0.701)

ด้านสิ่งแวดล้อม พบว่าผู้ให้สัมภาษณ์มีความพึงพอใจในระดับปานกลาง (ร้อยละ 50.0) รองลงมาพึงพอใจในระดับมาก (ร้อยละ 37.5) และพึงพอใจในระดับมากที่สุด (ร้อยละ 12.5) มีค่าเฉลี่ยความพึงพอใจอยู่ในระดับมาก (\bar{X} = 3.63, S.D. = 0.707)

ด้านกิจกรรมชุมชนสัมพันธ์/การมีส่วนร่วม พบว่าผู้ให้สัมภาษณ์มีความพึงพอใจในระดับปานกลาง (ร้อยละ 43.8) รองลงมาพึงพอใจในระดับมาก (ร้อยละ 37.5) พึงพอใจในระดับมากที่สุด (ร้อยละ 12.5) และพึงพอใจในระดับน้อย (ร้อยละ 6.2) มีค่าเฉลี่ยความพึงพอใจอยู่ในระดับมาก (\bar{X} = 3.56, S.D. = 0.801)

ด้านการดูแลสุขภาพของประชาชน พบว่าผู้ให้สัมภาษณ์มีความพึงพอใจในระดับปานกลาง (ร้อยละ 46.9) รองลงมาพึงพอใจในระดับมาก (ร้อยละ 31.3) พึงพอใจในระดับมากที่สุด (ร้อยละ 12.5) และพึงพอใจในระดับน้อย (ร้อยละ 9.3) มีค่าเฉลี่ยความพึงพอใจอยู่ในระดับปานกลาง (\bar{X} = 3.47, S.D. = 0.842)

ด้านการเปิดเผยข้อมูล พบว่าผู้ให้สัมภาษณ์มีความพึงพอใจในระดับปานกลาง (ร้อยละ 59.3) รองลงมาพึงพอใจในระดับมาก (ร้อยละ 31.3) และพึงพอใจในระดับมากที่สุด (ร้อยละ 9.4) มีค่าเฉลี่ยความพึงพอใจอยู่ในระดับปานกลาง (\bar{X} = 3.50, S.D. = 0.672)

ตารางที่ 3.2.1.4-4 ความเห็นของกลุ่มครัวเรือนต่อความพึงพอใจในการดำเนินโครงการฯ

รายละเอียด	ระดับความพึงพอใจ (จำนวนตัวอย่าง/ร้อยละ)					ค่าเฉลี่ย ^{2/}	ค่า S.D. ^{3/}	แปลค่า ^{4/}
	น้อยที่สุด	น้อย	ปานกลาง	มาก	มากที่สุด			
1) ด้านความปลอดภัยจากการดำเนินงาน	0 (0.0)	0 (0.0)	14 (43.8)	14 (43.8)	4 (12.4)	3.69	0.693	มาก
2) ด้านสังคม	0 (0.0)	0 (0.0)	15 (46.9)	13 (40.6)	4 (12.5)	3.66	0.701	มาก
3) ด้านสิ่งแวดล้อม	0 (0.0)	0 (0.0)	16 (50.0)	12 (37.5)	4 (12.5)	3.63	0.707	มาก
4) ด้านกิจกรรมชุมชนสัมพันธ์/ การมีส่วนร่วม	0 (0.0)	2 (6.2)	14 (43.8)	12 (37.5)	4 (12.5)	3.56	0.801	มาก
5) ด้านการดูแลสุขภาพของ ประชาชน	0 (0.0)	3 (9.3)	15 (46.9)	10 (31.3)	4 (12.5)	3.47	0.842	ปานกลาง
6) ด้านการเปิดเผยข้อมูล	0 (0.0)	0 (0.0)	19 (59.3)	10 (31.3)	3 (9.4)	3.50	0.672	ปานกลาง

- หมายเหตุ :
- ค่าเฉลี่ย เป็นค่าที่ได้จากการรวมกันของข้อมูลทุกตัวในชุดข้อมูลนั้น หาคด้วยจำนวนข้อมูลทั้งหมด (วรรณิ แกมเกตุ, 2551)
 - SD. เป็นค่าส่วนเบี่ยงเบนมาตรฐาน (Standard deviation) ใช้สำหรับหาค่าความแตกต่างโดยเฉลี่ยของระดับผลกระทบจากค่ากึ่งกลางของข้อมูลหรือความแตกต่างของระดับผลกระทบโดยเฉลี่ย
 - วิเคราะห์ระดับของผลที่ได้รับจากค่าเฉลี่ยโดยใช้แนวคิดของ Likert (อ้างอิงจากบุญธรรม กิจปรีดาบริสุทธิ์, 2553) ดังนี้
 - (1) ระดับน้อยที่สุด ค่าเฉลี่ย 1.00-1.50
 - (2) ระดับน้อย ค่าเฉลี่ย 1.51-2.50
 - (3) ระดับปานกลาง ค่าเฉลี่ย 2.51-3.50
 - (4) ระดับมาก ค่าเฉลี่ย 3.51-4.50
 - (5) ระดับมากที่สุด ค่าเฉลี่ย 4.51-5.00

ที่มา : บริษัท เอสจีเอส (ประเทศไทย) จำกัด, พฤศจิกายน 2567

สำหรับข้อคิดเห็น/ข้อเสนอแนะต่อการพัฒนาโครงการฯ ผู้ให้สัมภาษณ์ต้องการให้มีการจัดประชุม เพื่อแจ้งข้อมูลข่าวสารต่างๆ ของโครงการฯ ให้ชุมชนรับทราบอย่างทั่วถึง

3.2.2 ผลการติดตามตรวจสอบด้านอาชีวอนามัย และความปลอดภัย

ช่วงระหว่างเดือนกรกฎาคม-ธันวาคม พ.ศ. 2567 โครงการไม่พบว่ามีอุบัติเหตุการรั่วไหลของน้ำมันและเหตุฉุกเฉินอื่นๆ เกิดขึ้น รวมทั้งไม่พบพนักงานบาดเจ็บหรือเจ็บป่วยเนื่องจากการทำงานแต่อย่างใด ในส่วนของการตรวจสอบสุขภาพของพนักงาน โครงการกำหนดให้มีการตรวจสอบสุขภาพเป็นประจำอย่างน้อยปีละ 1 ครั้ง โดยในปี พ.ศ. 2567 โครงการจัดให้มีการตรวจสอบสุขภาพประจำปี ซึ่งดำเนินการเรียบร้อยแล้ว รายละเอียดแสดงดังเอกสารแนบที่ 13